

Вайтмановская

ВСЕРОССИЙСКАЯ ОЛИМПИАДА ШКОЛЬНИКОВ ПО ИСТОРИИ ШКОЛЬНЫЙ ЭТАП 6 класс

2605

Уважаемый участник!

При выполнении заданий Вам предстоит выполнить определённую работу, которую лучше организовать следующим образом:

- внимательно прочитайте задание;
- если Вы отвечаете на теоретический вопрос или решаете ситуационную задачу, обдумайте и сформулируйте конкретный ответ (ответ должен быть кратким, его содержание следует вписать в отведённое поле; записи ведите чётко и разборчиво).

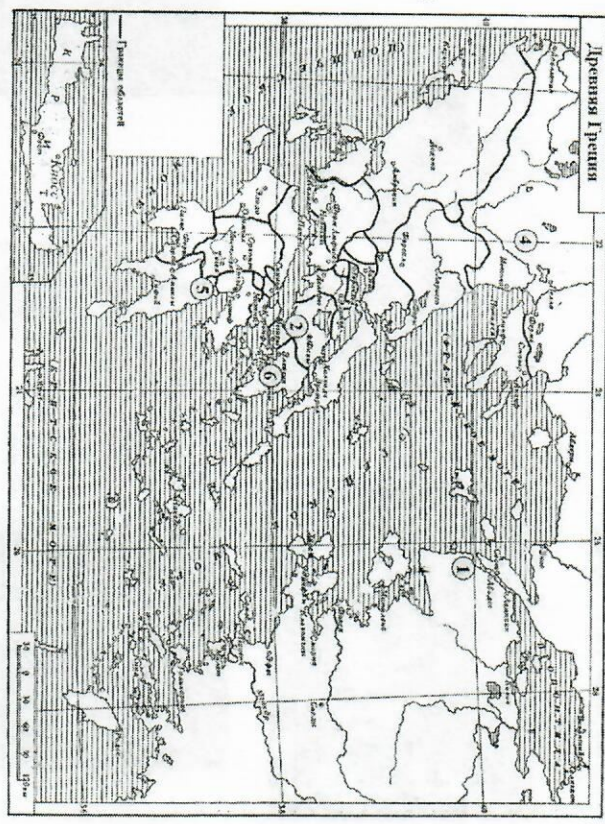
За каждый правильный ответ Вы можете получить определённое количество баллов, не выше указанной максимальной оценки.

Сумма набранных баллов за все решённые вопросы - итог Вашей работы. Максимальное количество баллов - 70.

Задания считаются выполненными, если Вы вовремя сдали их членам жюри.

Желаем успеха!

1. Рассмотрите схему и выполните задание.



Верны ли следующие утверждения, относящиеся к исторической ситуации обозначенной на схеме («да» - «нет»)? Ответы внесите в таблицу.

- 1.1. В город, обозначенный цифрой «1», был совершён поход племен ахейцев.
- 1.2. На схеме обозначен город, в котором был дворец, где по легенде обитал Минотавр.
- 1.3. Цифрой «5» на схеме обозначена область, на территории которой традиционно проводились Олимпийские игры.
- 1.4. Правитель территории, обозначенной на карте цифрой «4», в IV в. до н. покорил греческие города-государства.
- 1.5. Реформы Солона были проведены в городе, обозначенном на схеме цифрой «2».
- 1.6. На схеме обозначена территория государства, с которым греческие полисы вели тяжёлые войны в V веке до н. э.
- 1.7. На схеме обозначено море, которое сейчас носит название «Мраморное море».
- 1.8. На территории, обозначенной цифрой «6» народное собрание не играло большой роли, все важные вопросы решал Совет старейшин.

Ответ:

1.1	1.2	1.3	1.4	1.5	1.6	1.7	1.8
да	да	нет	да	нет	да	нет	нет

Всего за задание 16 баллов.

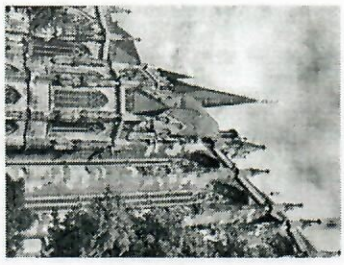
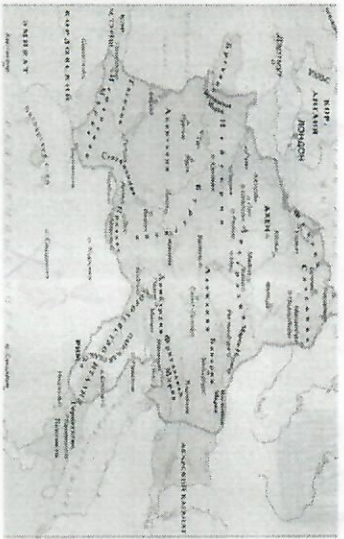
Handwritten initials

Ответы:
5.1. Дания и Швеция
5.4.

*Карлы Великий был прусским князем
Фридрихом и был крещен в 800г.*

Название племен _____
Имя предводителя _____
Всего за задание 18 баллов.

6. Рассмотрите представленные изображения, соотнесите их с предложенными ключевыми словами и датами. Напишите небольшое сочинение об историческом периоде, который их объединяет. Рассказ не должен содержать фактических ошибок, должны быть упомянуты все элементы задания в верном контексте, а также две исторические личности, связанные с данным периодом.



Империя, 800 г., каролингское возрождение, франки, маркграфы, 814 г., завоевание.

Всего за задание 10 баллов.

Максимум за работу 70 баллов.

Blank lined area for writing the answer to question 6.

3 «Гнев, богиня, востой Ахиллеса, Пелеева сына, Грозный, который ахеем тысячи бедствий соделал: Многие души могучие славных героев низринул В мрачный Аид и самих распростер их в корысть плотоядным Птицам окрестным и псам (совершалася Зевсова воля), - С оного дня, как, воздвигшие спор, воспылали враждою Пастырь народов Атрид и герой Ахиллес благородный».

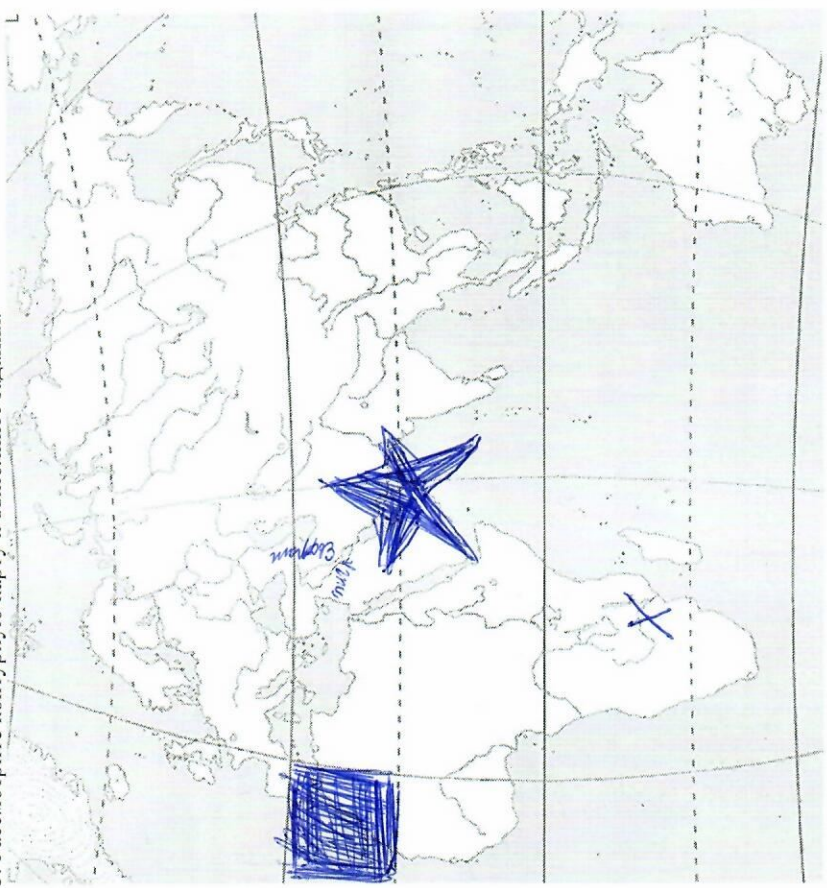
4 «Когда Сулла захватил власть, он не смог ни угрозами, ни обещаниями побудить Цезаря к разводу с Корнелией, дочерью Цинны, бывшего одно время единоличным властителем Рима; поэтому Сулла конфисковал приданое Корнелии. Причиной же ненависти Суллы к Цезарю было родство последнего с Марием, ибо Марий Старший был женат на Юлии, тетке Цезаря; от этого брака родился Марий Младший, который был, следовательно, двоюродным братом Цезаря. Занятый вначале многочисленными убийствами и неотложными делами, Сулла не обращал на Цезаря внимания, но тот, не довольствуясь этим, выступил публично, добиваясь жреческой должности, хотя сам едва достиг юношеского возраста. Сулла воспротивился этому и сделал так, что Цезарь потерпел неудачу».

5 «Императорские управляющие, эти сущие преступники, жестоко терзали и грабили его провинцию, помочь этой беде Гальба был не в силах, но открыто давал понять, что разделяет горе и обиды жителей, и тем доставлял хоть какое-то утешение осуждаемым и обреченным на продажу в рабство. На Нерона сочинялись язвительные стишки, которые разносили и распевали повсюду, и Гальба не препятствовал их распространению и на возмущенные речи управляющих отвечал полным равнодушием. За это жители любили его еще сильнее».

ответ:

всего за задание 7 баллов.

5. Рассмотрите контурную карту и выполните задания.



- 5.1. Обозначьте на схеме реки (подпишите названия в соответствующих местах), в долинах которых сформировалась цивилизация Междуречья.
- 5.2. Обозначьте на карте место (заштрихуйте страну), где впервые были найдены останки синантропа.
- 5.3. Обозначьте (отметьте соответствующую область на карте крестиком) место, где в 1868 г. впервые были обнаружены останки кроманьонца.
- 5.4. Отметьте звёздочкой город, который в 455 году был захвачен и разграблен вандалами под предводительством Гейзериха. Какие другие племена захватывали и грабили этот город в V в. н. э.? Укажите имя их предводителя.

ШКОЛЬНЫЙ ЭТАП

5 класс

Уважаемый участник!

При выполнении заданий Вам предстоит выполнить определённую работу, которую лучше организовывать следующим образом:

- внимательно прочитайте задание;
- если Вы отвечаете на теоретический вопрос или решаете ситуационную задачу, обдумайте и формулируйте конкретный ответ (ответ должен быть кратким, его содержание следует вписать в отведённое поле; записи ведите чётко и разборчиво);
- при ответе на тестовые задания определите верный ответ и обведите кружком цифру(-ы), соответствующую(-ие) выбранному Вами ответу.

За каждый правильный ответ Вы можете получить определённое количество баллов, не выше указанной максимальной оценки.

Сумма набранных баллов за все решённые вопросы - итог Вашей работы. Максимальное количество баллов - 60.

Задания считаются выполненными, если Вы вовремя сдали их членам жюри.

Желаем успеха!

185

Григорьева

1. Выберите правильный ответ. Ответ внесите в таблицу.

1.1. Укажите науку, которая собирает сведения о происхождении, преемстве и родстве семей и родов.

- 1) нумизматика
- 2) генеалогия
- 3) палеогеография
- 4) этнография

1.2. Первый череп синантропа был обнаружен в 1927 году недалеко от

- 1) Пекина
- 2) Парижа
- 3) Лондона
- 4) Мадрида

1.3. Из приведённого списка орудий труда выберите наиболее древнее.

- 1) скребок
- 2) плуг
- 3) ткацкий станок
- 4) прялка

1.4. Укажите, когда, согласно исследованиям учёных, появился человек современного вида.

- 1) 400 тысяч лет назад
- 2) 40 тысяч лет назад
- 3) 200-150 тысяч лет назад
- 4) 100 тысяч лет назад

Ответ:

1.1	1.2	1.3	1.4
2	2	1	2

Всего за задание 8 баллов.

2. По какому принципу образованы ряды? Напишите максимально точный ответ.

2.1. Собирательство, охота, рыболовство.

2.2. Шумер, Вавилония, Ассирия.

Ответ: по принципу более от древнее к более современное.

Всего за задание 4 балла.

3. Дайте краткое обоснование ряда (что объединяет перечисленные элементы исторической точки зрения) и укажите, какой из элементов является лишним в данном основании.

3.1. Ахетатон, Мемфис, Ур, Финны.

3.2. Саркофаг, ушебти, мумификация, шадуф, баллазаминирование.

Ответ:

- 3.1. миссия сабо Мемфис,
- 3.2. женщины шашир,
- 3.3. объединит рабы что это города
- 3.4. объединит мей что это равны древнейшие люди.

Всего за задание 6 баллов.

4. Расположите события в хронологической последовательности. Ответ внесите в таблицу в виде последовательности букв.

- А) возникновение первых городов-государств
- Б) победа Южного Египта над Северным
- В) начало бронзового века
- Г) появление человека современного вида
- Д) возникновение земледелия

Ответ: Д Г В Б А

Всего за задание 5 баллов.

5. Верны ли следующие утверждения («да» - «нет»)? Ответы внесите в таблицу.

- 5.1. Первым металлом, который освоил человек, стало железо.
- 5.2. Древнейшие люди охотились поодиночке, а не коллективно.
- 5.3. Пещерная живопись возникла в каменном веке.
- 5.4. Родовые общины со временем стали объединяться в племена.

Ответ:

5.1	5.2	5.3	5.4
да	нет	да	да

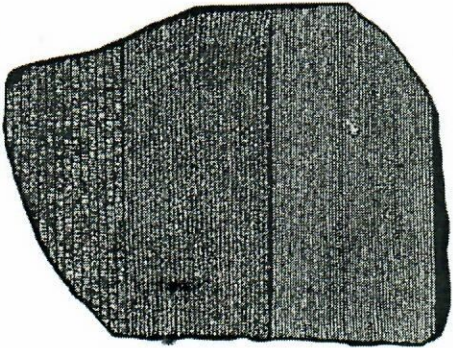
Всего за задание 8 баллов.

Прочитайте текст и ответьте на вопросы.

1. Свою жизнь Жан Франсуа Шампольон посвятил дешифровке египетской письменности. Дешифровку он начал, изучая надписи на камне, который был обнаружен во время Египетской экспедиции Наполеона. Какое название в науке получил этот камень?

ответ: Аммонит. Намонет. Фараон.

6.2. Из предложенных изображений выберите изображение камня, о котором идёт речь в задании 6.1, и запишите цифру, которой он обозначен.



1



2



3

Ответ:

2

6.3. В 1822 году Шампольон воспользовался тем, что надписи на камне были сделаны на трёх языках, один из которых был хорошо известен учёным XIX века. Прежде всего он расшифровал царские имена, которые были выделены специальным символом.

Надпись на каком из трёх языков, хорошо известном учёным того времени, помогла в расшифровке древнеегипетских иероглифов? Как называется особый символ, которым египтяне выделяли имя фараона? Какие два имени были выделены на камне, который изучал Шампольон?

⊙

Ответ:

вашиле (0)
древнее, новое

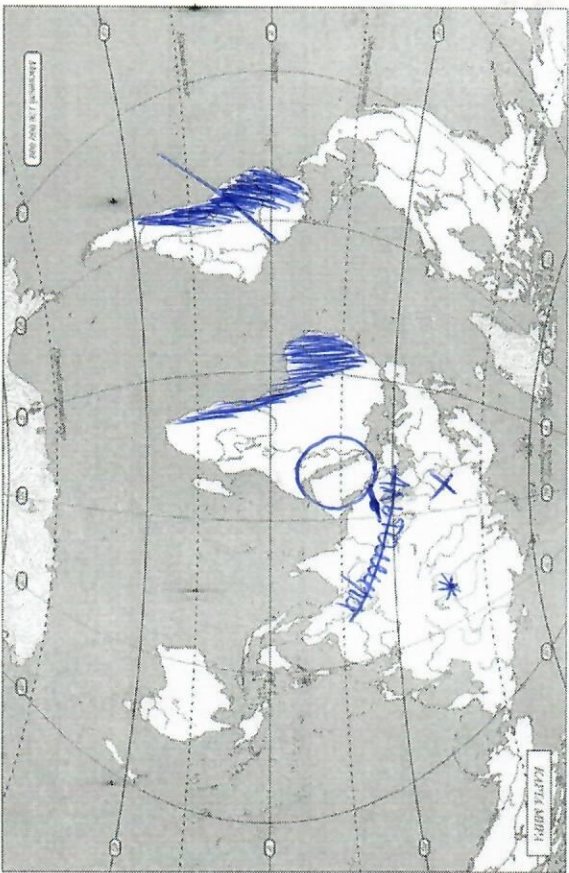
6.4. При помощи иероглифов, составляющих не менее 700 знаков, египтяне изображали предметы, глаголы, отвлечённые понятия.
Как называется древнейший вид письма, который предшествовал созданию иероглифов? Какой другой вид письма был изобретён в Месопотамии?

Ответ:

письменное выражение мыслей, чертёж-рисунок.

Всего за задание 14 баллов.

7. Внимательно рассмотрите карту и выполните задания.



7.1. Заштрихуйте на карте район земледелия в Древнем Египте.

7.2. Обведите на карте овалом область, где начала формироваться цивилизация Древнего Междуречья.

7.3. Обозначьте на карте крестиком страну, где во второй половине XIX века археолог-любитель Марселлино Санс де Саутуола случайно обнаружил пещеру с рисунками эпохи палеолита. Подпишите название пещеры.

7.4. Обозначьте на карте звёздочкой континент, где впервые были обнаружены

Останки «Человека умелого».

Ответ:

85
7.3. Аватмашира

Всего за задание 15 баллов.

Максимум за работу 60 баллов.

